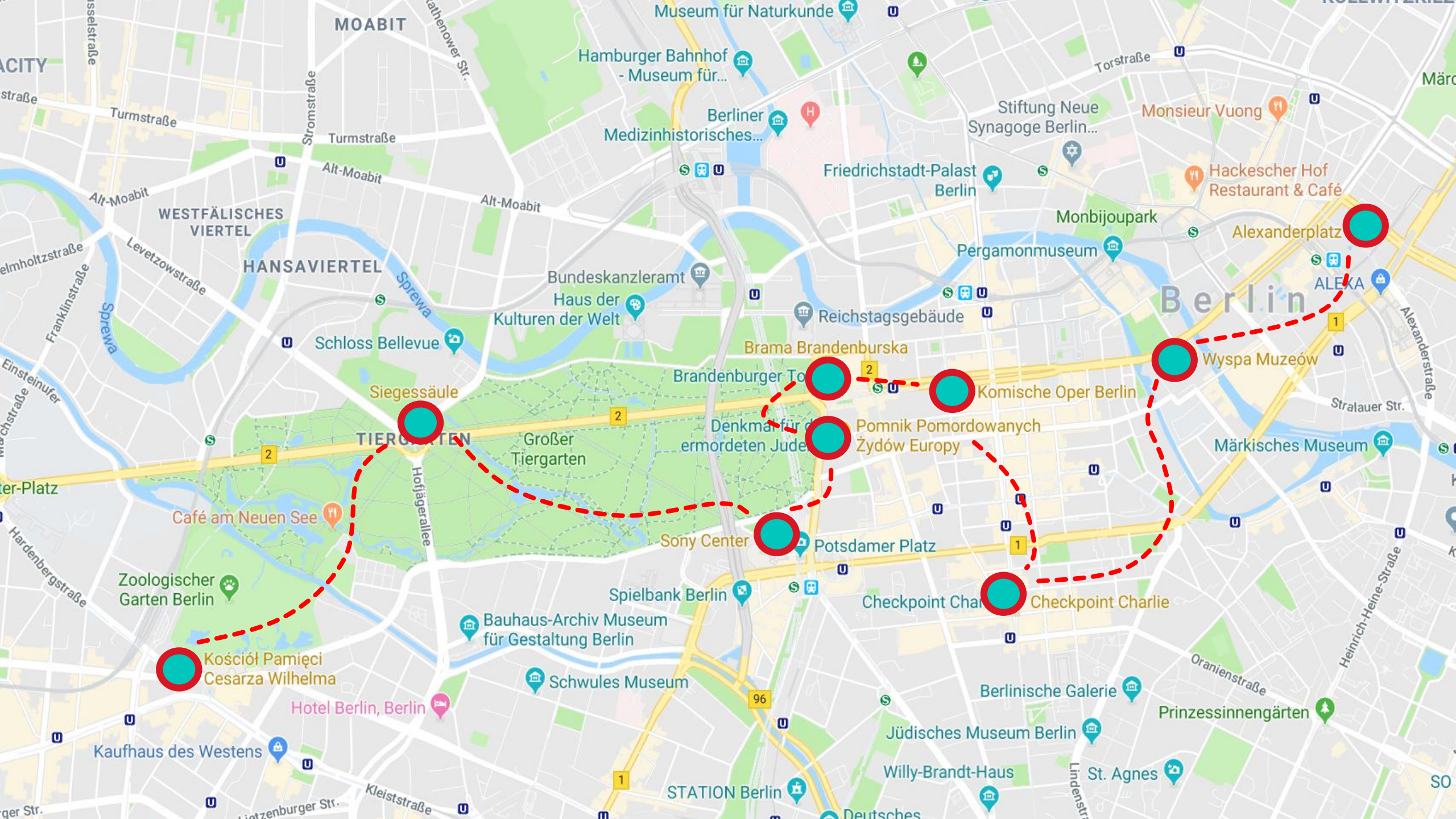


Kulturoznawczy przewodnik

Berlin





Kościół Pamięci Cesarza Wilhelma

Siegestäule

Sony Center

Brandenburger Tor

Komische Oper Berlin

Checkpoint Charlie

Wyspa Muzeów

Alexanderplatz

Kościół Pamięci Cesarza Wilhelma

Kaiser-Wilhelm-Gedächtniskirche

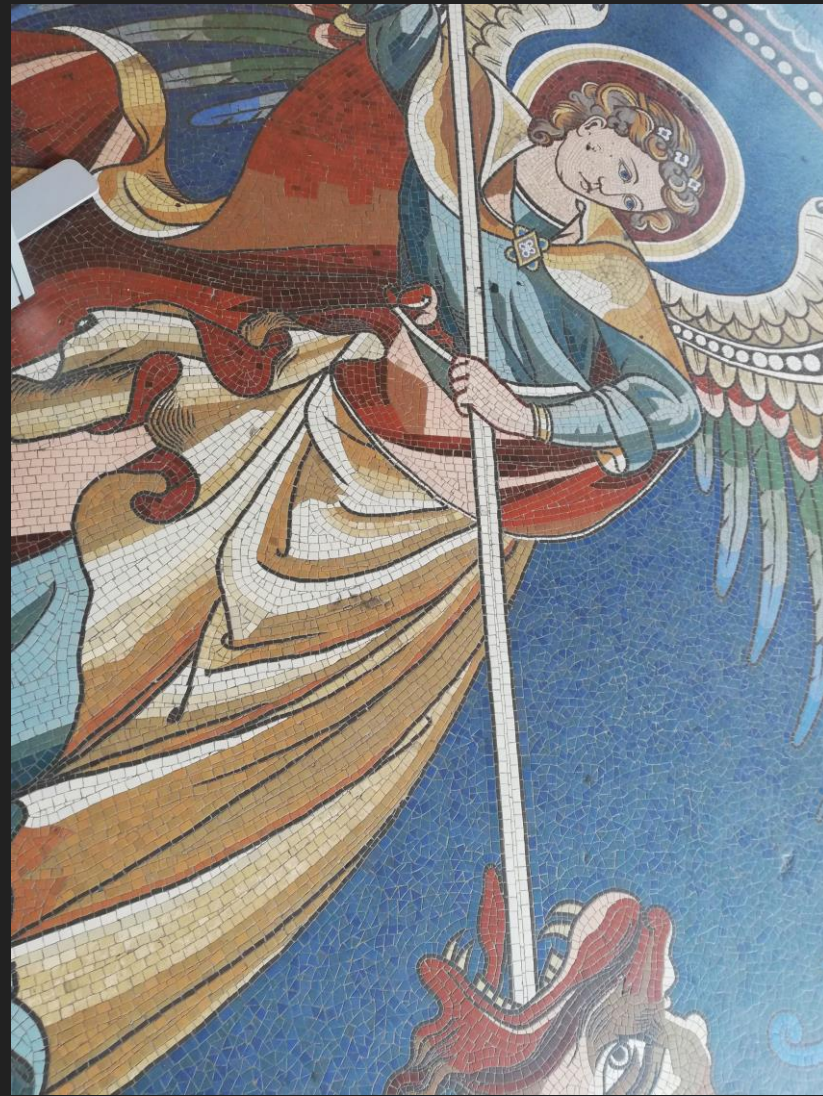


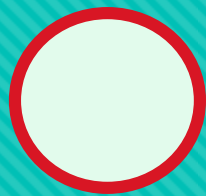
Świątynia ewangelicka, nazywana popularnie kościołem Pamięci, położona przy Breitscheidplatz w berlińskiej dzielnicy Charlottenburg. Budowa została zlecona przez cesarza Wilhelma II, który chciał stworzyć religijne miejsce pamięci ku czci swojego dziadka, Wilhelma I. Zaprojektowana przez architekta Franza Schwechтена świątynia posiadała początkowo pięć wież, z których jedna, o wysokości 113 metrów, była najwyższą w mieście. Wnętrze kościoła ozdobiono licznymi mozaikami, między innymi przedstawiającymi członków rodziny Hohenzollernów w czasie uroczystości religijnych.

Kościół Pamięci został zniszczony podczas bombardowania Berlina w 1943 roku. Po wojnie pojawiły się pomysły na nowe zagospodarowanie przestrzeni. Wstępnie planowano wznieść wewnątrz ruiny szklaną budowlę, później powstał projekt całkowitego usunięcia pozostałości kościoła i zbudowania na jego miejscu nowego. Wywołana tą wizją debata publiczna doprowadziła ostatecznie do pozostawienia 68-metrowej wieży jako symbolu antywojennego. Dobudowano do niej ośmiokątną nawę wraz z dzwonnicą, kaplicą i kruchtą. Okna nowej części świątyni zdobi witraż złożony z około 20 tysięcy niebieskich płytek według projektu francuskiego artysty Gabriela Loire. Natomiast w zabytkowej części można podziwiać zachowane mozaiki i rzeźby.



Określana przez samych berlińczyków „szminką i puderniczką” konstrukcja jest jednym z najważniejszych punktów w Berlinie zachodnim, świadectwem okrucieństwa i zniszczenia wojny, a także symbolem pojednania. W 1987 roku Kościół Pamięci otrzymał tzw. Krzyż z Gwoździ, wykuty z żelaznych fragmentów zburzonej podczas nalotów katedry z Coventry. Dodatkowo świątynia wyposażona jest w figurę Chrystusa Zmartwychwstałego, posiada oryginał Madonny Stalingradzkiej i pomnik protestanckich męczenników upamiętniający ofiary nazistowskiego reżimu. Zestawienie przeszłości i teraźniejszości oraz próba pogodzenia kontrastujących ze sobą porządków wzmacnia symboliczny wydźwięk budowli i pozwala odczuć wagę historii.





Kolumna Zwycięstwa

Siegestsäule



Kolumna Zwycięstwa w Berlinie to jeden z symboli miasta, który znajduje się w pobliżu Bramy Brandenburskiej. Otoczona jest przez ogromne rondo, można się do niej dostać tunelami. Siegestsäule oferuje nie tylko punkt widokowy, skąd można obejrzeć całe miasto, ale zawiera też małe muzeum. Można je zwiedzić za niewielką opłatą, studenci otrzymają tutaj również zniżkę na wejście.

Berlińska Kolumna Zwycięstwa jest ulokowana w samym sercu Tiergarten. Nie zawsze jednak tak było – początkowo stała przed Reichstagem, dopiero Adolf Hitler przeniósł ją na obecne miejsce, przy okazji podwyższając. Bilet wstępu na taras widokowy nie jest zbyt drogi i dzięki temu wejście na Siegestsäule może stać się przyjazną dla portfela alternatywą dla Wieży Telewizyjnej (Fernsehturm) na Alexanderplatz.

Po tym jak przejdzie się muzeum prezentujące historię zabytku i Berlina, można wejść na pierwszy poziom widokowy, z którego roztacza się ładny widok. Można też wejść na sam szczyt kolumny. Droga do góry jest bardzo długa i składa się na nią wiele stopni, co sprawia, że wejście jest dość wyczerpujące. Ma na to wpływ również niewielki rozmiar klatki schodowej.

Niemniej jednak, kiedy jest się na samej górze, można podziwiać piękną panoramę Berlina. Dzięki temu, że da się obejść całą kolumnę dookoła, można obejrzeć miasto z każdej strony.



Muzeum Filmu i Telewizji

Deutsche Kinemathek



W centrum miasta, przy Potsdamer Platz zlokalizowany jest kompleks budynków Sony Center, w którym znajduje się Deutsche Kinemathek – zdecydowanie punkt obowiązkowy na mapie miłośników filmu. Muzeum umożliwia poznanie stuletniej historii niemieckiego filmu w wyjątkowej, pobudzającej zmysły, nowoczesnej przestrzeni wykorzystującej instalacje świetlne, lustra i ekrany. Za sprawą licznych eksponatów, stacji multimedialnych, wyświetlanych materiałów audiowizualnych niemożliwe jest opuszczenie muzeum bez znaczącego pogłębienia wiedzy z zakresu kinematografii.

Deutsche Kinemathek zostało otwarte w 1963 roku i przez dziesięciolecia zebrało obszerną kolekcję filmów, urządzeń oraz dokumentów. Od lat gromadzi wszystko co związane z historią oraz technologią filmową – taśmy, plakaty, szkice scenografii i kostiumów, fotografie oraz scenariusze. Od 2000 roku jako Filmmuseum prezentuje część zbiorów na wystawach, przedstawia informacje (uporządkowane chronologicznie oraz tematycznie), a także materiały uzupełniające kulturowy i historyczny kontekst. Zwiedzanie rozpoczyna się od zaprezentowania najwcześniejszych wynalazków sztuki filmowej oraz przedstawienia pierwszych gwiazd srebrnego ekranu jak Asta Nielsen czy Fern Andra. Na kilku piętrach poszczególne działy poświęcone są również filmom z czasów Republiki Weimarskiej, nazizmu, również produkcjom powojennym i niemieckiemu kinu współczesnemu.





Wzrok fanów niemieckiego ekspresjonizmu z pewnością przyciągną makiety planów zdjęciowych, rekwizyty, plakaty m. in. „Gabinetu doktora Caligari”, „Nosferatu” czy „Metropolis”. Nie można ominąć też obszernej wystawy poświęconej Marlenie Dietrich – składającej się z wielu pomieszczeń wypełnionych po brzegi zachwycającymi kostiumami, mnóstwem fotografii, rekwizytów, dokumentów, listów i prywatnych akcesoriów – przyrządów do makijażu czy ulubionych lalek legendarnej aktorki. Również koniecznym jest poświęcenie chwili zarejestrowanemu castingowi do pierwszej znaczącej roli Marleny Dietrich – Loli Loli z Błękitnego Anioła (1930). Warto zwrócić uwagę też na ekspozycję poświęconą Leni Riefenstahl – reżyserce, scenarzystce, producentce filmowej i kontrowersyjnej postaci z powodu tworzenia filmów propagandowych afirmujących hitlerizm oraz bliskich związków z działaczami hitlerowskimi.



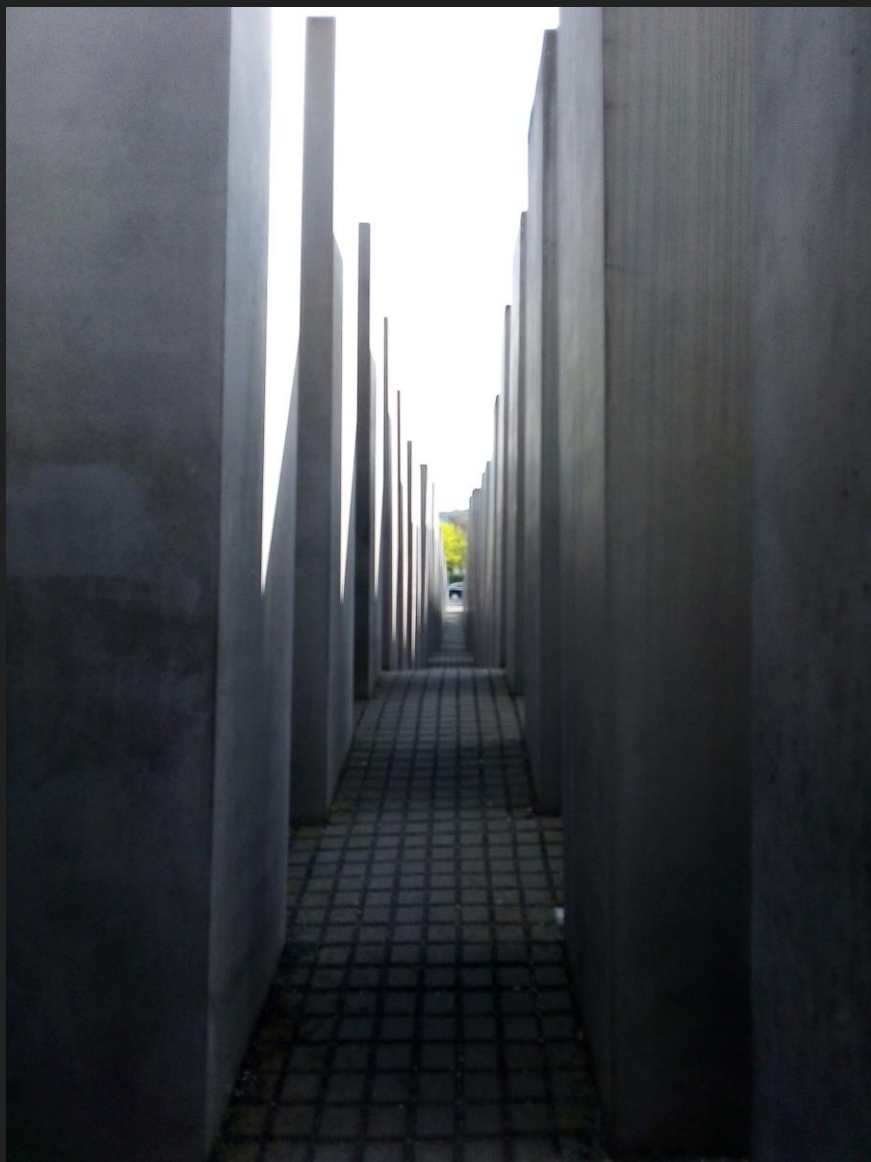
Pomnik Pomordowanych Żydów Europy

Denkmal für die ermordeten Juden Europas



Pomnik Pomordowanych Żydów Europy jest miejscem na oddanie hołdu Żydom zamordowanym podczas II wojny światowej. Pomnik powstał według projektu Petera Eisenmana (amerykańskiego architekta, przedstawiciela dekonstruktywizmu w amerykańskiej architekturze). Inicjatywę powstania owego pomnika zapoczątkowała już w 1988 roku niemiecka dziennikarka Lea Rosh.

Pomnik został wybudowany w latach 2003-2005 na terenie Berlina i okolicy takich ulic jak: Ebertstraße, Behrenstraße, Gertrud-Kolmar-Straße i Hannah-Arendt-Straße. Konstrukcja zajmuje powierzchnie 19 tys. m². Pomnik został odsłonięty 10 maja 2005 roku, a zaledwie dwa dni później stał się dostępny dla publiczności.

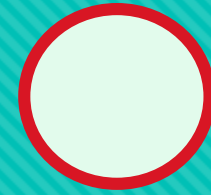


Konstrukcja składa się z 2711 betonowych bloków, co ma symbolizować wszystkie strony Talmudu (jednej z podstawowych ksiąg judaizmu). Bloki zostały ustawione w równych odległościach z lekkim odchyleniem od pionu. Wysokość bloków różni się znacząco, najwyższy ma 4,7m, a najniższy 0,4m. Pomiędzy blokami poprowadzone są wąskie przejścia wybrukowane kostką, które umożliwiają swobodne przemieszczanie się po terenie pomnika. Dodatkowo dookoła konstrukcji zostało posadzonych 41 drzew.

W skład pomnika wchodzi również podziemne muzeum o powierzchni 930 m², zwane Izbą pamięci, które składa się z sali wystawowej, odczytowej oraz księgarni.

Pomnik poprzez swoją formę oraz rozmiar sprawia, że osoby zwiedzające odczuwają niepokój oraz zmieszanie. Surowy stan pomnika ma podkreślać szara barwa, która nawiązuje do prochów skremowanych ciał. Zimno betonowej powierzchni pobudza w widzach poczucie dystansu poprzez swoją zagadkowość i niedostępność.

Komische Oper Berlin



Komische Oper Berlin to najmniejszy z trzech berlińskich państwowych teatrów operowych, którego siedziba mieści się przy Behrenstraße w Berlinie. Mimo swoich niepozornych rozmiarów i skromnej fasady, teatr ten skrywa więcej niż pozornie może się wydawać. Wiązą się z nim bowiem ponad stuletnie dzieje wielokrotnych zmian, upadków i ponownych triumfów.

Teatr ten został zaprojektowany przez parę wiedeńskich architektów, Ferdinanda Fellnera oraz Hermanna Helmera, zbudowany zgodnie z ich projektem, a w końcu otwarty pod koniec XIX w. jako Theater Unter den Linden. Zgodnie z pierwotnym zamysłem miały być w nim wystawiane tylko operetki, jednak szybko stał się on przestrzenią najrozmaitszych wydarzeń kulturalnych i bali. Liczył wówczas łącznie około 2 500 miejsc!

Ten pierwszy okres jego działalności zakończył się szybko, bo jeszcze w XIX w., gdy w 1896 r. dyrekcja teatru zbankrutowała i wrota opery zostały zamknięte.

Smutny okres marazmu nie trwał jednak długo. Zaledwie dwa lata później, 3 sierpnia 1898 r. operę ponownie otwarto, a jednocześnie przemianowano ją na Metropol-Theater. Wówczas stała się ona jednym z najbardziej znanych i cenionych w Berlinie teatrów różnorodności.

Ten znacznie dłuższy niż poprzedni okres świetności opery także dobiegł końca, gdy teatr ponownie został zamknięty w 1933 r. Jednak znów operowe sale długo nie pozostały puste, bo zaledwie rok później, w 1934 r., teatr znów otwarto. Upaństwowiona, przejęta przez nazistowską organizację Kraft durch Freude opera została jeszcze raz przemianowana, tym razem na Staatliches Operettentheater.



Podczas drugiej wojny światowej, w 1944 i 1945 r., budynek poważnie ucierpiał w trakcie nalotów bombowych. Zarówno widownia, fasada, jak i sala wejściowa zostały zniszczone. Po wojnie, w 1947 r., zdecydowano się go odbudować. Zabytkowa sala widowiskowa została zachowana, jednak obudowano ją prostą, niezdobioną fasadą. Skromna konstrukcja zewnętrzna stała się maską, za którą skryte było (i nadal jest!) dziewiętnastowieczne audytorium.

Ostatnie prace nad budynkiem podjęto w latach sześćdziesiątych, gdy ostatecznie utrwalony został znany dzisiaj wygląd Komische Oper Berlin. Od tamtej pory teatru już nie zamknięto i na jego deskach nieprzerwanie wystawiane są opery, operetki i musicale.



Jednym z widowisk, które zdecydowanie warto zobaczyć na deskach Komische Oper jest opera buffa pt. *Jarmark Soroczyński* (*Der Jahrmarkt von Sorotschinzi*) autorstwa Modesta Musorgskiego. Na scenach tego teatru gości ona od 2017 r., ale historia samej opery sięga znacznie dalej, bo aż do początków XX w. To niedokończone dzieło Musorgskiego, który zmarł zanim zdążył dopracować jego scenariusz, stworzone zostało w oparciu o prozę Gogola, a jego akcja rozgrywa się podczas jarmarku we wsi Soroczyńce na Ukrainie. W widowisku humor, alkohol, miłość i diabeł przeplatają się nieustannie, tworząc w efekcie operę nieco groteskową, ale zarazem symboliczną i melancholijną. Muzyka inspirowana ludowymi pieśniami ukraińskimi i cygańskimi podkreśla specyficzny klimat dziwaczności i ludowości Jarmarku Soroczyńskiego.

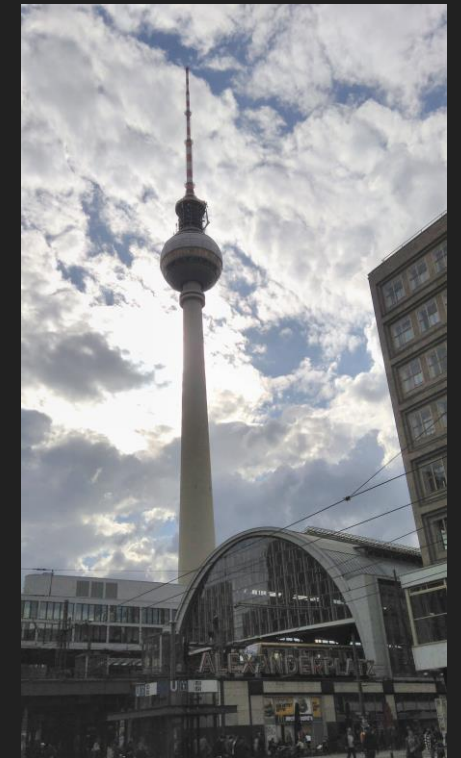


W dziewiętnastowiecznej sali widowiskowej, skrytej za szarą fasadą, można zobaczyć to fascynujące widowisko w wersji niesamowicie barwnej, imponującej pod względem zarówno aktorskiego wykonania, jak i scenografii. Wystarczy tylko zająć miejsce na jednym z karmazynowych foteli pod wysoko zawieszonym żyrandolem i pogрузić się w surrealistycznej, chaotycznej historii pewnego jarmarku, która, mimo wszystko, skłania nie tylko do śmiechu, ale i do refleksji nad uniwersalnymi dylematami trapiącymi ludzką duszę od zarania dziejów – dylematami związanymi z miłością, zdradą, życiem i śmiercią.



Oprócz opisywanych przez nas miejsc polecamy odwiedzić również:

- **Bramę Brandenburską oraz gmach parlamentu**, znajdujące się na krańcu dzielnicy Tiergarten. Symbole kultury i historii nie tylko samego Berlina, ale również całych Niemiec
- **Checkpoint Charlie**, czyli pozostałość po jednym z najbardziej znanych przejść między Berlinem Wschodnim i Zachodnim z czasów Zimnej wojny
- **Wyspę Muzeów** – kompleks pięciu muzeów z imponującą kolekcją dzieł sztuki dawnej i współczesnej oraz eksponatami z całego świata
- **Alexanderplatz** – najpopularniejszy plac miasta, z rozpoznawalną wieżą widokową. Jedno z ulubionych miejsc spotkań berlińczyków



Przewodnik wykonały:

Leila Słodowicz, Katarzyna Woźniak, Martyna Pałczyńska, Katarzyna Pypeć, Justyna Zadrożna

Źródła fotografii: internet (materiały Komische Oper, Muzeum Filmu i Telewizji, Wikipedia oraz zdjęcia udostępniane przez osoby prywatne) oraz archiwum własne